

Opozice v pěšcových koncovkách

Již mnohokrát jsem ve svých článcích či zpracovaných materiálech upozorňoval na nutnost věnovat se studiu koncovek. Koncovkám bude věnována i pravidelná rubrika, kterou bych Vás měl v následujících měsících provázet. Dnes začneme pěšcovýma koncovkami.

Opozice v pěšcových koncovkách

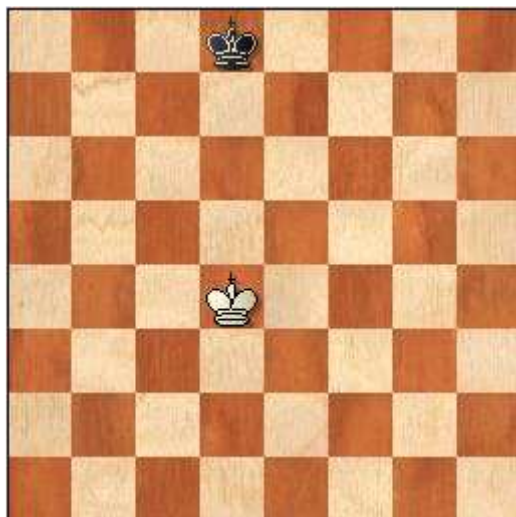
Znalost a správné pochopení pojmu opozice je jedním z nejdůležitějších úkolů při studiu pěšcových koncovek. Opozice vyjadřuje situaci, kdy mezi dvěma králi je lichý počet polí. Obecně platí zásada, že strana, která je v opozici na tahu, je v nevýhodě, neboť musí z opozice ustoupit a uvolnit tak soupeřovu králi prostor.

Opozici můžeme rozdělit podle počtu polí, které oddělují oba krále:

Krátká opozice (diagr. 1) - králové jsou odděleni jen jedním polem



Vzdálená opozice (diagr. 2) - králové jsou odděleni třemi nebo pěti poli



Opozici můžeme rozdělit i podle "geometrického" kritéria:

Opozice vertikální (diagr. 3) - králové jsou umístěni proti sobě vertikálně



Opozice horizontální (diagr. 4) - králové jsou umístěni proti sobě horizontálně



Opozice diagonální (diagr. 5) - králové jsou umístěni proti sobě diagonálně



Příklad 1

Jednoduchý příklad krátké horizontální opozice dokumentuje postavení na diagramu. Díky "získání" opozice se bílému králi podaří obsadit jedno z tzv. "kritických" polí (c6, d6 ,f6) a prosadit svého volného pěšce.



1.Ke5! [1.Kd5? Kd7 2.Ke5 Ke7 a bílý král se dále nedostane - černý král drží opozici.] **1...Kd7 2.Kd5 Kc7**
[2...Ke7 3.Kc6+-] **3.Ke6 Kd8 4.Kd6 Kc8 5.Ke7 Kc7 6.d5 1-0**

Příklad 2



1.Kd1! Bílý si musí ponechat možnost vstoupit králem do opozice. [Prohrávalo 1.Kd2? Kd4 2.Kc2 Kc4+-; i 1.Ke2? Ke4! 2.Kd2 Kd4 3.Kc2 Kc4+-] **1...Kd5** [1...Kd4 2.Kd2=] **2.Kc1!** [2.Kd2? Kd4!+-; 2.Kc2? Kc4!+-] **2...Ke4 3.Kc2! Kd4 4.Kd2 Kc4 5.Kc2 1/2-1/2**

Příklad 3



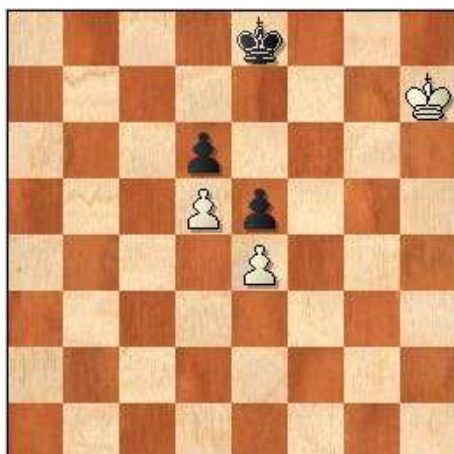
Černý hrozí zahrát Kd4. Bílý se zachrání tím, že obětuje svého pěšce a poté svým králem zaujme vzdálenou opozici. **1.e5! dxe5 2.Kc1! Kd4 [2...Kd5 3.Kd1!]=] 3.Kd2 1/2-1/2**

Příklad 4



Poměrně jednoduchý příklad vertikální opozice: Osou opozice jsou pole f3, f2 a f1: **1.Kh1! Kc2 2.Kg2!** [Bílý se nesmí nechat zmást 2.Kh2? Kd2-+] **2...Kd3 3.Kh3! Ke3 4.Kg3! Kd2 5.Kh2** atd. 1/2-1/2

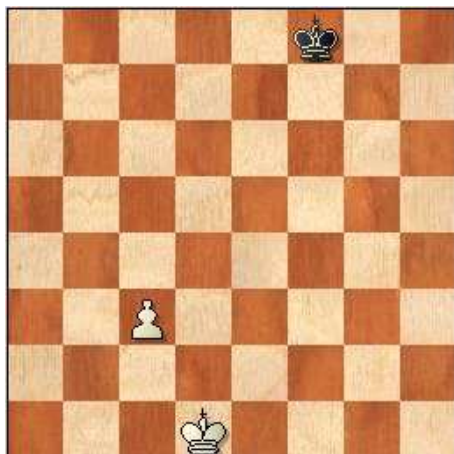
Příklad 5



Černý remizuje tak, že zaujme vertikální opozici: **1...Kf7! 2.Kh6 Kf6 3.Kh5 Kf7!** Přechází na diagonální opozici !!! **4.Kg5 Kg7!** A do třetice přechod na opozici horizontální !!! 1/2-1/2

Příklad 6

A nyní několik trochu složitějších příkladů:



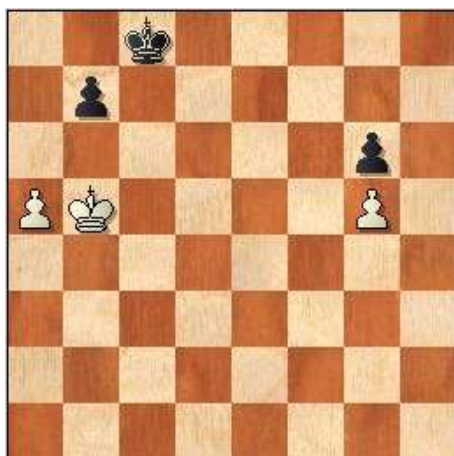
1.Kc2! Bílý musí jít králem kupředu tak, aby černý král nemohl zaujmout opozici. [1.Kd2? Ke8! 2.Kd3 (2.Kc2 Kd8 3.Kb3 Kc7 4.Kb4 Kb6=) 2...Kd7! 3.Kc4 Kc6! 4.Kd4 Kd6=] **1...Ke7 2.Kb3! Kd6 3.Kb4! Kc6 4.Kc4 Kb6 5.Kd5+- 1-0**

Příklad 7



K výhře potřebuje bílý obsadit pole d6 (samozřejmě tak, aby černý mezitím nestihl vzít oba bílé pěšce). **1.Kg8! Kb6** [Nebo 1...Kb5 2.Kf7 Kc6 3.Ke6 Kc5 4.Ke5 Kc4 5.Kd6+-] **2.Kf8!** [Hrubou chybou by bylo 2.Kf7? Kb7! a černý král se dostane do opozice.] **2...Kc6 3.Ke8! Kd6 4.Kf7 Kd7 5.Kf6 Kd6 6.Kf5 Kd5 7.Kf4 Kc6** Vlastní pěšec brání černému králi, aby udržel opozici. **8.Ke4 Kc5 9.Ke5 Kc4 10.Kd6 Kb4 11.Kd5 Kc3 12.Kc5 1-0**

Příklad 8



V pozici na diagramu má bílý aktivnějšího krále. Jak ale zvítězit? K cíli nevede 1.Kb6 Kb8 ani 1.Kc5 Kc7. **1.Kc4!!** Klíčem k úspěchu je vzdálená opozice !!! **1...Kd8 2.Kd4 Ke8 3.Kc5! Kd7 4.Kd5 Ke7 5.Ke5 Kf7 6.Kd6 1-0**

Příklad 9

Problematiku opozice obsahuje také následující studie:



1.Kb2 Kc4 2.Ka3 b2! [2...Kc3 je pat] **3.Ka2!!** [Po 3.Kxb2? Kxb4-+ Zugzwang by bílý opozici ztratil] **3...Kxb4**
[nebo 3...Kc3 4.Kb1=] **4.Kxb2 1/2-1/2**

Lobzhanidze,Davit (2460) - Velička,Petr (2439)
Siebenlehn, 2003

A na závěr ještě jedna ukázka z mé vlastní tvorby:



44...Kg3 45.Ke4! Bílý musí počítat s tím, že černý má k dispozici ještě tah e6-e5 a zahrát tak, aby po tomto tahu mohl vstoupit do opozice !!! [Prohrávalo 45.Ke3? e5! 46.Ke4 (Nebo 46.Ke2 Kf4 47.Kf2 e4 48.fxe4 Kxg4 49.Ke3 h5 50.Kd4 h4 51.e5 Kf5-+) 46...Kf2 47.Kxe5 (47.f4 exf4 48.Kxf4 Kg2 49.Kf5 Kf3 50.Kg6 Kxg4 51.Kxh6 Kf4-+) 47...Kxf3 48.Kf5 Kg3 49.g5 hxg5 50.Kxg5 Kf3 51.Kf5 Ke3 52.Ke5 Kd3 53.Kd5 Kc3 54.Kc5 Kb3 55.Kb6 Kxa3 56.Kxa6 Kxb4-+] **45...e5 46.Ke3 Kh2 47.Kd2! Kh1 48.Kd1 Kg2 1/2-1/2**